

18

DANSK
LOKOMOTIV
TIDENDE



DANSK LOKOMOTIV TIDENDE

10. AUGUST 1967 — 67. ÅRGANG

8

Indhold:

Udviskning af faggrænser	2
Vik Andersen 50 år	3
Nordisk kursus	4
Vejlekassen	6
Tidsregningens tilblivelse	9
Forureningsproblemerne	13
Flere og flere får længere ferie	14
Ingen brug for køreplan	16
Efterårets kursus	18
Personalia	19
Damernes Dag	20

Redaktører:

E. Greve Petersen
(ansvarshavende)
K. B. Knudsen.

Redaktion og ekspedition:
Hellerupvej 44, Hellerup.
Telefon Hell. 7269.
Kontortid 9-16.
Lørdag lukket.

Frederiksberg Bogtrykkeri
Howitzvej 49.

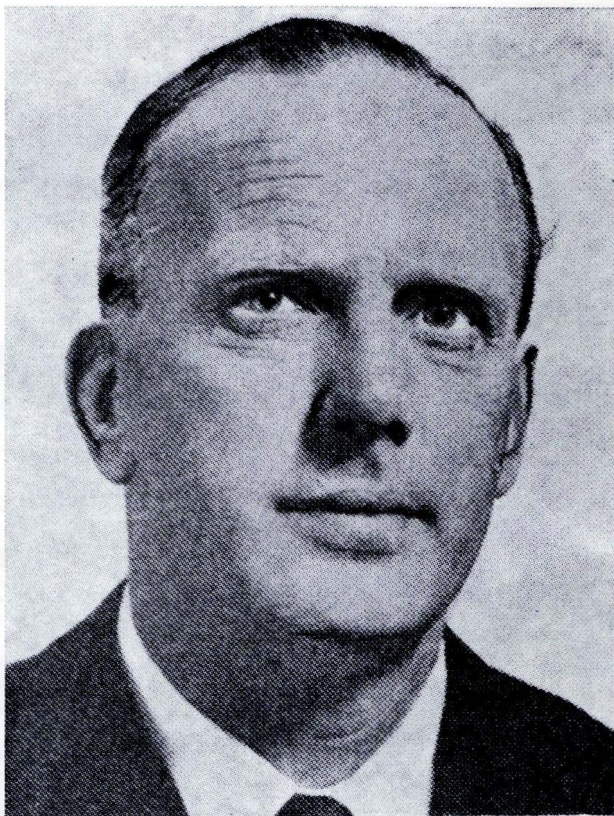
Den kritiske situation, B. & W.'s skibsværftsafdeling er kommet i, har medført en stærk debat om udviskning af faggrænser på arbejdspladserne, idet hævdes, at det fører til mere rationel arbejdsgang og større konkurrenceevne, når der er elasticitet i, hvem der kan beskæftiges på et arbejdsområde. B. & W.'s situation er ikke enestående, som symptomerne her har vist sig, viser de sig verden over. Det er således et internationalt dilemma. Til forskel fra øvrige lande er den danske arbejder dog organiseret inden for så snævre og næsten uoverstigelige faggrænser, at dette synes at virke som hemsko for en stor virksomheds rationelle drift. Nu lyder det imidlertid næsten for ligetil, at nedbrydning af faggrænserne skulle være den patentløsning, der kan redde syge dele af dansk industri. Bevares – selv i fagbevægelsen har man gennem en årrække beskæftiget sig med de stive faggrænser i en debat af teoretisk karakter, men praktiske resultater har ikke kunnet øjnes til nu.

Industriforbundstanken er søgt levendegjort, som den er blevet det i Sverige, der i den henseende er mange hestelængder foran os; men tanken er af flere årsager kun nået det teoretiske plan herhjemme. Smedenes formand, Hans Rasmussen, er en af de varmeste fortalere for organisering i industriforbund, og med sit lange intensive virke i fagbevægelsen er han naturligvis ikke en hr. hvemsomhelst, hvis mening man ingen notits tager sig af. Der kan opregnes en række forhold, som tjener til fordel for industriforbundstanken, og der er forhold, som taler imod – måske færre. At de stive faggrænser skulle være en hovedhjørneste for placering af ansvaret for B. & W.'s betrængte skibsværftsafdeling er imidlertid en kærkommen begrundelse til for arbejdsgiveren at udnytte den i spørgsmålet om arbejdets fordeling. Det har han drømt om, siden fagbevægelsen blev så stærk, at den blev uomgængelig i spørgsmålet om, hvem der måtte lave hvad. Men der er andre faktorer end faggrænser, som er medårsag. Først og fremmest uviljen til at gå i samarbejde med andre skibsværfter, et forhold man ude i den store verden ser fyldestgjort i praktiske resultater. Og en tredje væsentlig – andre staters subsidie – og garantiordninger. Faggrænsernes udviskning eller ophævelse vil måske være et betydeligt incitament ved rekonstruktion af denne store skibsbygningsvirksomhed, men er da blot en detalje. Hele miseren har forstærket debatten om industriforbundstanken, og spørgsmålet er, om

B. & W.-krisen skal have konsekvens for andre arbejdspladser. Det må næsten anses for givet, at en udviskning af faggrænserne på B. & W. vil sætte sig spor andetsteds – i hvert fald på store arbejdspladser. Er der noget skræmmende i det?

I Sverige har man nået gode resultater med industriforbundene. Hvorfor skulle man egentlig ikke kunne nå dertil også hos os? Ja, en forenkling i arbejdsfordeling efter industriforbundstankens idé fører også en forenkling i tillidsmandssystemet med sig, og alene det kan være en markant hindring for tankens indførelse – ja, er det virkeligt. Inden for statsbanerne findes fire personaleorganisationer, og helt selvfølgelig er man fundet sammen om en mængde fælles opgaver for i forening at søge dem løst overfor administrationen. Tage skridtet til at organisere sig i een organisation, det kan man imidlertid ikke, og selv om B. & W. og DSB ikke er umiddelbart sammenlignelige, så er der dog visse paralleller – ikke mindst den, at det også for statsbanerne går rigtig skidt. Og det fører til personalemæssige konsekvenser, der måske søger sin løsning på en måde, der kommer personalet utilpas. Det er værd at lytte til Hans Rasmussen, når han taler for organisering på tværs. Den tale kan møntes på tjenestemandorganisationerne også. Tilmed langt bedre.

★



Lidt post festum bringer vi i erfarings, at en af vore gode samarbejdsværdier inden for det nordiske organisationsfællesskab, næstformanden i Norsk Lokomotivmandsforbund, K. Vik Andersen, er fyldt 50 år den 20. i forrige måned. Det virker sådan set lidt overraskende, for hverken i udseende eller vitalitet forekommer Vik Andersen at være så forholdsvis bedaget, som kalenderen viser, han er.

Fra vore kongresser og tillidsmandskursus vil Vik Andersen erindres af adskillige danske lokomotivmænd, som alle har fået et klart indtryk af en viljefast og intelligent tillidsmand, som med megen ildhu ofrer kræfterne på det oftest slidsomme hverv, et virke i fagbevægelsen er.

Blandt sine egne kolleger er han også respekteret og vellidt, og gratulanternes række har sikkert været lang.

Foruden sine hverv i Norsk Lokomotivmandsforbund har han også tid og kræfter til at beskæftige sig med den politiske side af samfundslivet. Vik Andersen har ingen stunder til at sidde med hænderne i skødet, der er fuldt op at gøre hele tiden.

Vi benytter lejligheden til at sende Vik Andersen en lidt forsinket, men velment lykønskning samt ønsket om held og fremgang i det fortsatte virke inden for organisationslivet.

Nordisk kursus



○ Nordisk
praktisk
samarbejde

○ Fælles mål

○ Fælles indsats

○

8 deltagere fra hvert af de fire nordiske lande, Norge, Sverige, Finland og Danmark samles ved disse kurser.

Dansk Lokomotivmands Forenings kursus ejendom på Røsnæs var i dagene 17.-23. maj rammen om et interessant og udbytterigt kursus, som var arrangeret af Nordisk Jernbane Union.

Kursuslederen Børge Aanæs fra Dansk Jernbane Forbund fik allerede i sin indledende velkomst sammensmeltet de nordiske kursister i et kammeratligt fællesskab. Kurset begyndte nemlig på Norges nationaldag, og det viste sig endnu en gang, at intet er i stand til at forene som en sang. I dette tilfælde blev det den norske nationalsang: – Ja, vi elsker dette landet – som blev sunget til ære for de norske gæster, der blev det forenende moment.

Demokrati på arbejdspladsen

Arbejdsprogrammet var tilrettelagt med stor dygtighed. Spørgsmålene, som skulle behandles, omfattede så vanskelige problemer som demokrati på arbejdspladsen og et realistisk samarbejde i Norden.

Efter et levende og velkomponeret oplæg til drøftelse af det første spørgsmål af personalechef Rolsted Jensen gik man i gang med det omfattende gruppearbejde.

Begrebet industrielt demokrati er i de senere år gået ind i almindeligt sprogbrug i hele Norden. Men selv om begrebet bliver anvendt flittigt i den daglige

debat, melder forsigtigheden sig altid hos den enkelte, hvis man ønsker en klar definition.

Denne usikkerhed skyldes i første række, at vore tanker om demokrati i det væsentligste har været rettet mod den kulturelle og politiske udfoldelse. De demokratiske principper om medbestemmelse, indflydelse og ansvar, som er nedlagt i vor tankegang gennem vor opdragelse og uddannelse, har vi ikke formået at overføre til vore arbejdspladser. Modstanden har været for stor fra kapitalistisk side.

Men hele den dynamiske samfundsudvikling har i de senere år ændret på dette billede.

Kravet om arbejdspladsens demokratisering rejstes nu med stigende styrke af fagbevægelsen. Men kravet er intet mål i sig selv. Forståelsen og betydningen af de problemer, der følger hermed, er i den sidste ende den afgørende faktor for, at vi kan omsætte ord i handling. Det er derfor nødvendigt at få aktiviseret medlemskredsen i en debat om spørgsmålet.

Arbejdet på det nordiske kursus må ses som et led i disse bestræbelser. Det materiale, som blev udarbejdet, vil forhåbentlig være egnet til at danne grundlag for en begyndende ide debat om en praktisk udformet målsætning.

Samarbejde i Norden

Det næste oplæg til debat blev givet af redaktør Ole Hyltoft og havde titlen: Har vi fantasi og mod til et realistisk samarbejde i Norden?

Under det omfattende gruppearbejde var der enighed om, at samarbejdstankens vanskeligheder og enhedsbestræbelsernes problemkomplekser på nuværende er så store, at vi i erkendelse heraf må besvare spørgsmålet med et nej.

Man var enige om, at de nordiske folk ikke føler sig som en enhed i dag. Vi er på det nationalpolitiske område allesammen egoister. Denne nationalegoisme skyldes i første række en forfæjlet undervisning i vore skoler.

Det er hævet over enhver tvivl, at de nordiske folk først og fremmest føler sig som svenske, norske, islandske, finske og danske. Men de mange fælles træk i sprogmæssig og kulturel henseende, som de norske, svenske og danske folk har, bevirker, at disse folk føler sig som nordboere. Under debatten blev der ikke lagt skjul på, at de sprogmæssige vanskelig-

heder har en stor betydning, når ordet nordboere skal drøftes. Finner og islændinge er nordboere; men de øvrige nordiske lande lægger på grund af sprogforskellen noget andet i dette ord end Finland og Island gør. Vi føler os altså allesammen som nordboere, men følelsen hviler ikke på ensartethed i opfattelse.

Der faldt mange drøje ord om Nordisk Råd. Stærkest kom dette til udtryk fra de norske kursisters side. Man havde indtrykket af, at Nordisk Råd har udviklet sig til en selskabelig klub, hvor man bare snakker og snakker uden al denne veltalenhed resulterer i noget som helst. De politiske repræsentanter tænker først og fremmest nationalt, når de deltager i rådets møder. Dernæst tænker de partipolitisk. Under debatten er opmærksomheden hele tiden rettet mod den hjemlige vælgermasse, hvilket har bevirket, at småligheden fra de politiske mæner er blevet en nedbrydende bestanddel i Nordisk Råds arbejde.

Det må dog erkendes, at der på enkelte områder eksisterer et reelt, virksomt samarbejde. Som eksempler på dette nævnte man bl.a. S.A.S. og N.J.U. Endvidere nævntes pasfriheden og den liberalisering, der var sket af de restriktioner, som fandtes på det arbejdsmæssige område, således at nordiske borgere uden arbejdstilladelse kan søge beskæftigelse, hvor de vil.

Men skal dette samarbejde udvides politisk, fagligt, erhvervsøkonomisk og kulturelt, var man enige om, at forudsætningen må være, at der sker en udbygning af Nordisk Råd. Rådet må have besluttende myndighed, og hele arbejds gangen må effektiviseres. Ingen troede dog på, at det var muligt at gennemføre dette på nuværende tidspunkt. Alene de uoverskuelige vanskeligheder, der gør sig gældende på det forsvarspolitiske og økonomiske område, vil være en hindring herfor.

Alle nordiske deltagere i kurset havde en fordomsfri indstilling til disse problemer og pegede på den enorme betydning, TV har for at udbygge det nordiske samarbejde, hvis det bliver brugt rigtigt.

Kvaliteten af de fællesnordiske programmer blev stærkt kritiseret, og nordmændene havde den opfattelse, at der måtte skabes mulighed for en omlægning af TV-spredningen, så man til enhver tid kunne stille ind på et hvilket som helst nordisk program. Sprogmæssige vanskeligheder ville derved blive elimineret,

fordi man blev tvunget til at lytte til de andre sprog for at få noget ud af de udsendelser, man gerne vil se.

Man tilkendegav den opfattelse, at det nordiske syn på forholdene mellem folkene og vore demokratiske frihedsgoder giver os et grundlag for en fælles indsats i udviklingslandene. Ved at forene vore kræfter ville vi også have store muligheder for at medvirke til afspænding mellem nationerne.

Foredrag

Som en afveksling i det omfattende gruppearbejde var der indlagt forskellige foredrag. E. Greve Petersen holdt et foredrag om N.J.U.'s formål og virke, og Socialdemokratiets ordfører Per Hækkerup talte om den politiske situation i Danmark. Som sædvanlig var Per Hækkerup frisk og pågående i sin argumentation. De norske og svenske repræsentanter var lige ved at mene, at han var lidt for frisk, idet han udtalte, at det var noget vrøvl, når man så ofte hører, at Norge og Sverige er foran Danmark. »Det gælder måske, når Sverige tæver os i fodbold«, sagde Hækkerup, »men ellers er de mindst 10 år bagefter os.«

Trafikminister Sv. Horn talte om det offentlige trafikopgaver. På grund af det postyr der har været om trafikministerens udtalelser om manglende service ved D.S.B., fik han en lille godmodig hilsen med fra kursuslederen, idet han sagde, at vi altid var mere glade for at høre Sv. Horn, når han talte til jernbanemænd, end når han talte om jernbanemænd.

Afslutning

Det vil være vanskeligt med få ord at give en udtømmende vurdering af kurset. Men hvis jeg skal fremhæve, hvad der for mig blev det væsentligste, vil jeg pege på det inspirerende og engagerende, der lå i hele arbejdsprogrammet. Endvidere vil jeg fremhæve det enestående kammeratskab og den udbytterige meningsudveksling med kolleger fra de andre nordiske lande. Kurset vil blive husket for den fasthed og styrke, hvormed de vigtige spørgsmål blev fremlagt og dernæst debatteret i en lang række indlæg, hvis kvalitet syntes mig at ligge over, hvad man somme tider har hørt.

Vejlekassen

Ordinært repræsentantskabsmøde

✱

Tilfredsstillende medlemstilgang

På »Vejlekassen«s ordinære repræsentantskabsmøde i København den 20. juni kunne formanden, pensionsmester *P. H. Pedersen*, indledningsvis fastslå, at året 1966 har været et godt år for hjælpe-kassen – medlemstilgangen i det forløbne år må betegnes som tilfredsstillende, kassens kapitalforøgelse har været normal.

Et etableret samarbejde med den nystartede afdeling for tjenestemandsansatte rutebilchauffører ved DSB har resulteret i, at »Vejlekassen« ad denne vej har fået en tilgang på 157 nye medlemmer.

De færre antagelser ved statsbanerne giver sig også udslag i medlemstilgangen til »Vejlekassen«. Der har i 1966 været en tilgang på ialt 904, hvilket er 50 mindre end i 1965. »Vejlekassen«s samlede medlemstal var ved udgangen af 1966 30.523 – i forhold til 1965 en fremgang på 175.

Der er ialt 2.863 medlemmer, der efter det fyldte 70 år er kontingentfrie. Også på dette område kan man konstatere en fremgang – 57. De kontingentfrie medlemmers fordeling efter køn er nogenlunde ligelig. »Vejlekassen« må dog i de nærmeste år påregne, at antallet af kontingentfrie medlemmer vil stige stærkt, idet afgangene af talstærke årgange vil slå igennem.

For at give repræsentantskabet et billede af »Vejlekassen«s udvikling gennem årene oplyste formanden følgende:

År	Antal medlemmer	Kontingent kr.	Renter kr.	Udbetalt kr.
1938	13.312	149.513	99.507	168.220
1954	25.327	281.715	163.454	212.980
1966	30.523	651.649	464.581	535.355

Ingen begærede ordet til formandens beretning, der blev enstemmigt godkendt.

Dødsfaldsudbetalingerne steget

Herefter gennemgik »Vejlekassen«s forretningsfører, stationsforstander *M. S. Lyngesen*, regnskaberne for året 1966.

Dødsfaldsudbetalingerne var i 1966 steget med 64.655 kr. i forhold til 1965 og havde ialt andraget 535.355 kr. fordelt på 364 dødsfald. Regnskabet balancerede med 1.373.205,00 kr., og årets overskud på 727.024,05 kr. var henlagt til bonus- og reservefond samt anvendt til nedskrivning af obligationskurser.

»Vejlekassen«s formue udgjorde pr. 31. december 1966 kr. 7.262.932,87, hvoraf 7.019.278,00 kr. udgjorde den bogførte værdi af kassens obligationsbeholdning, hvis pålydende værdi iøvrigt andrager 9.603.900,00 kr. Forretningsføreren kunne oplyse, at den pålydende værdi af obligationsbeholdningen pr. dato var passeret 10 millioner kr. For året 1966 var formuefremgangen 507.605,55 kr.

Forslag om forhøjelse af begravelseshjælp vedtaget

Det tilfredsstillende regnskab for 1966 i forbindelse med »Vejlekassen«s sunde økonomiske status var baggrunden for et forslag fra styrelsen om forhøjelse af begravelseshjælpen. Forhøjelsen foresloges fordelt på det faste grundbeløb, der fastsættes til 1000 kr. mod tidligere 850 kr., samt en forhøjelse af bonusportionerne med 10 kr. pr. portion. Også for medlemmer, hvis medlemsskab er baseret på de før 1960 gældende betingelser (1 kr. pr. måned), var der basis for forhøjelse på 10 kr. pr. bonusportion, mens grundbeløbet kunne sættes op fra 550 kr. til 645 kr.

Styrelsens forslag blev enstemmigt vedtaget af repræsentantskabet. Begravelseshjælpen udgør herefter:

Alder ved indmeldelse	Kontingent 2 kr.	Kontingent 1 kr.
Under 20 år	2400 kr.	1365 kr.
Fyldt 20 »	2330 »	1275 »
» 21 »	2260 »	1230 »
» 22 »	2190 »	1185 »
» 23 »	2120 »	1140 »
» 24 »	2050 »	1095 »
» 25 »	1980 »	1050 »
» 26 »	1910 »	1005 »
» 27 »	1840 »	960 »
» 28 »	1770 »	915 »
» 29 »	1700 »	915 »
» 30–34 »	1490 »	825 »
» 35 »	1140 »	735 »

Den forhøjede begravelseshjælp kommer til anvendelse for dødsfald, der indtræffer efter den 1. juli i år.

Forslag til ny administrationsform

Formændene for de fire jernbaneorganisationer havde fremsat forslag om, at repræsentantskabet bemyndigede styrelsen til at afslutte en administrationsoverenskomst med *Den gensidige Forsikringsforening for Tjenestemænd ved Statsbanerne*, således at denne på nærmere angivne betingelser skulle varetage den daglige administration. Forslaget blev på forslagsstillerens vegne fremsat af *E. Greve Petersen*, der beklagede, at det ikke i det nedsatte udvalg havde været muligt at nå frem til et forslag, som »Vejlekassen«s styrelse enstemmigt kunne have fremsat.

Tanken om en samling af de forsikringsvirksomheder, der på kooperativ basis drives af jernbanemændenes organisationer, er ikke ny, men ved den af jernbaneorganisationerne arrangerede konference i Nyborg i februar 1966 blev der fra mange sider udtalt ønsker om, at man nu gerne så denne tanke realiseret.

Greve Petersen understregede stærkt, at der ikke var tale om en ændring i »Vejlekassen«s struktur, og en omlægning af administrationen ville ikke komme til at berøre medlemmerne. Forslaget tilsigtede alene en centralisering af forsikringsvirksomhedernes administration, som derved kunne billiggøres.

Der var imidlertid rejst tvivl om fortolkning af § 13 i »Vejlekassen«s vedtægter, som bl.a. omhandler en pligt for styrelsen til at underrette medlemmerne om forslag til ændringer i kassens struktur gennem organisationernes fagblade. Derfor foreslog Greve Petersen, at den endelige stillingtagen til disse forslag blev udskudt til et senere ekstraordinært repræsentantskabsmøde, idet repræsentantskabet godkendte, at den vejledning, der den 15. juni havde været givet gennem de fire fagblade, måtte betragtes som fyldestgørende i henseende til vedtægternes bestemmelser.

Det fremsatte forslag medførte en del debat, hvori formanden for »Vejlekassen«, P. H. Pedersen, og forretningsføreren, M. S. Lyngesen, gik imod det af Greve Petersen fremsatte forslag ud fra den motivering, at man først måtte indhøste erfaringer fra den for kort tid siden vedtagne omlægning af Uheldsforsikringsforeningen. Lyngesen var yderligere betænkelig ved, at akquisitionen ville blive lagt ind under »Danmark«. Herved kunne akquisitionsarbejdet for »Vejlekassen« let komme i baggrunden.

Såvel E. Svendsen som G. Kragballe støttede Greve Petersens forslag om en udsættelse af den endelige vedtagelse af administrationsoverenskomsten og de i den anledning nødvendiggjorte vedtægtsændringer.

Der havde ikke på noget tidspunkt været rettet kritik af »Vejlekassen«s – og for den sags skyld heller ikke af Uheldsforsikringsforeningens arbejde – men det afgørende i denne sag måtte være de vilkår, man fra forsikringsforeningerne kunne byde medlemmerne. Arbejdet i det nedsatte udvalg kunne ikke udsættes for saglig kritik.

Forslaget om udsættelse af den endelige vedtagelse af dette dagsordenspunkt og de i forbindelse med vedtægtsændringernes gennemførelse nødvendige valg til forskellige tillidsposter kom herefter til afstemning, idet der samtidig var forslag om at indkalde til ekstraordinært repræsentantskabsmøde den 10. august 1967.

For forslaget stemte 21, mens M. S. Lyngesen, P. H. Pedersen og J. P. Jensen stemte imod.

Valg

M. S. Lyngesen meddelte, at han ikke ønskede genvalg som forretningsfører.

Som næstformand genvalgte *E. Greve Petersen*, som forretningsfører nyvalgte *E. W. Hauge*, revisor *O. H. Jensen* (nyvalg), revisorsuppleant *G. Kragballe* (nyvalg) og som statsautoriseret revisor genvalgte Revisions- og Forvaltningsinstituttet.

Alle valg var enstemmige.



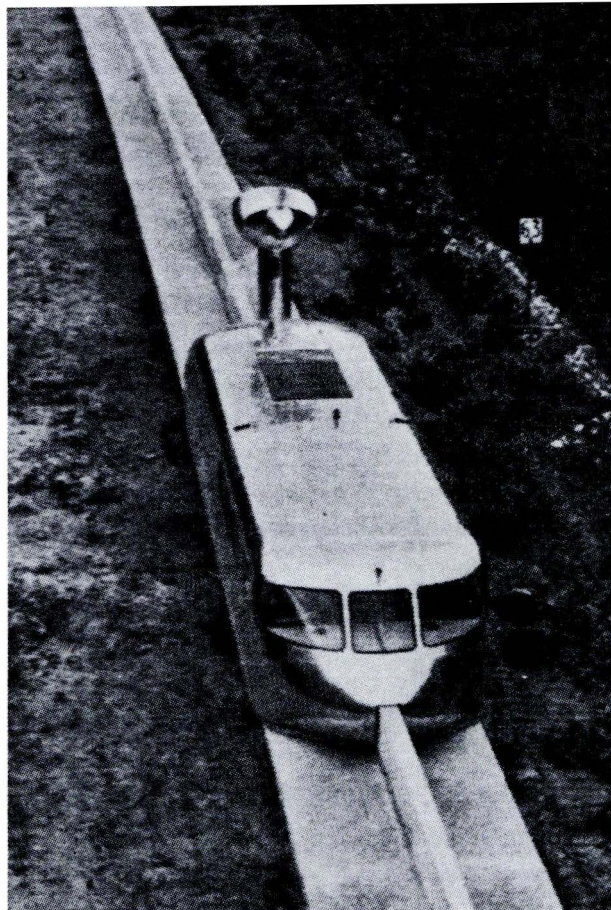
-Frk Jensen - De siger min blyant er bag mit øre ---
sig mig bag hvilket --- husk jeg er så overanstrengt ---

Luftpudetog

For nogle måneder siden omtaltes her i bladet de forsøg, den franske opfinder, ingeniør *Jean Bertin*, var i færd med at foretage på en afmonteret sporstrækning mellem de to franske byer Gomez og Limours. Den 49-årige ingeniør havde i 1958 fået ideen til et luftpudetog, der skulle løbe på en særligt konstrueret betonskinne. For halvandet år siden stillede trafikministeriet i Paris en million nye francs til rådighed for bygningen af et forsøgstog og anlægget af en seks kilometer lang betonskinne. En snes af Frankrigs store industriforetagender, bl.a. Nord-Aviation, og et par udenlandske selskaber havde givet Jean Bertin ialt ca. 5 mill. francs, og i foråret 1966 kunne han sætte sit første *aerotraine* på den omvendt T-formede skinne. Vognen ligner en lang rutebil, som man har berøvet hjulene. Det glider af sted på en tommetyk strimmel af komprimeret luft mellem bug og skinne. Tryklufthen produceres af to 50 hk's Renault-Gordini-motorer, og det drives frem samt bremses ved hjælp af en 260 hk's jet-motor, som er monteret på taget over togets bagende.

Luftpudetoget har nu fået den franske regerings velsignelse. Det skal konstrueres i en størrelse, som tillader befordring af 84 passagerer, siddende i sæder, der ligner dem, man finder i moderne flyvemaskiner. Toget kan opnå en hastighed på ca. 400 km i timen.

Den franske ingeniør har til et blad udtalt, at hans luftpude-tog er beregnet til at trafikere strækninger på

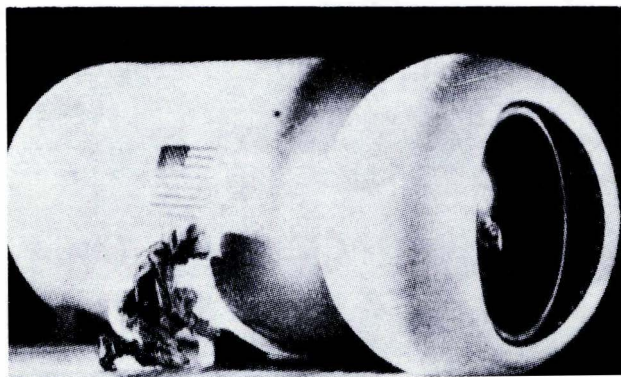


100–200 km. Han fløj kort før jul til Amerika for at føre forhandlinger om dannelsen af en fransk-amerikansk koncern, som i fællesskab skulle bygge et demonstrations-aerotraine til afprøvning på strækningen mellem New York og Washington, hvor køretiden med det nye tog skulle kunne nedbringes til halvanden time.

Månehus

Det første hus til anbringelse på en måne-grund er allerede konstrueret. På bestilling af den amerikanske regerings rumfartsdirektion NASA har de store gumifabrikker *Goodyear* i et års tid eksperimenteret med fremstillingen af en bolig for de astronauter, der ventes landsat på månen i løbet af et årstid eller tre, og resultatet af ingeniørernes anstrengelser foreligger nu. Månehuset er afleveret til bygherren.

Huset ligner en tyk, kort flødeflaske. Det er fire meter langt og har en diameter på godt to meter. Det vil kunne give ly til to astronauter på månen i op til



to uger. Det er lavet af rustfri stålfiber og andre fleksible materialer. Dets form er cylindrisk, og det vil kunne stå støt ved hjælp af specielle blokke. Huset vil under transporten i rumskibet være trykket sammen som en rund harmonika, og det har bl.a. den fordel, at det i udfoldet stand giver måne-pionererne bedre plads, end de har i selve rumkapslen. Den første månefærd skal foretages af et tre mands-*team*, og det er meningen, at en mand hele tiden skal have vagt i kapslen, mens de to andre bor og hviler sig i cylinder-huset.

Den ejendommelige hytte vil blive udstyret med sit eget kraftanlæg, et temperaturkontrol-system, nogle hydrogen- og oxygentanke samt et radiosender- og modtager-anlæg. Det materiale, som er benyttet til husets konstruktion, er overordentlig modstandsdygtigt mod meteororer, udstråling og ekstreme temperaturer.

Efter måneopholdet efterlader rumfarerne huset på månen og returnerer – forhåbentligt.

V. J.

Tidsregningens tilblivelse og tilfældigheder, dens mål, mangler og muligheder

Af cand. mag. C. E. Andersen

(fortsat fra nr. 1)

Ugen er behandlet før måneden og året, fordi ugen, næst efter dagen, er det af samtlige tidsmål, der har størst betydning for folks liv og færden, endda både for den religiøse og verdslige modus vivendi. Den efterleves forøvrigt på højst forskellige måder i forskellige trossamfund og hos forskellige arbejdsgrupper.

Månedstidsregning.

Ugen er imidlertid opstået af måneden. Den var oprindelig simpelthen en del af måneden. Lægges der stor vægt på dette, er ugen ikke så vigtig som måneden, og måneden må da betragtes som det primære af de tidsmål, der er længere end dagen.

Måneden er endda et naturligt tidsmål, for så vidt som den refererer til Månens position og faser. Månedstidsregningen er endda opstået og taget i brug i praktisk taget alle samfund, hvorimod ugen, i det mindste tidligere, var noget lokalt og specielt, afledt af måneden.

Ved måneden tænkes herved på naturmåneden, d.v.s. månefasenperioden. Jfr. måneugen som en del deraf.

Også året er afledt af måneden i de fleste kultursamfund; året repræsenterer et helt antal måneder, og det begynder samtidig med en eller anden af disse.

Følgelig var måneden også i forbindelse med året det fundamentale tidsmål. Først langt senere er det borgerlige solår kommet til som en heldagstilnærmelse til det astronomiske solår.

Deraf udvikledes solårs-måneden som en del af solåret. Dens længde svarer omtrentlig til en naturmåned, men er udformet på mange måder, forskellige fra sted til sted og ændret i tidens løb. Den i vore dage almindeligt benyttede solårs-måned er faktisk noget yderst specielt.

Resultatet er indtil dato, at man i de fleste lande regner med solår, der inddeles i måneder. Samtidig optælles dagene og grupperes i uger, som forløber på tværs af månederne og årene, d.v.s. daggrupper, der begynder uafhængigt af månederne og årene, og hvis længde er sådan, at de ikke kan indordnes i månederne og årene, altså ikke kan komme til at repræsentere dele deraf. Kort sagt, vi bruger en dobbelt tidsregning.

Derefter er måneden reduceret til at være en lidt tilfældig mellemlang periode, som næsten kun tjener dateringen af dagene, specielt ugedagene og ugedagsfølgen, ugerne og ugefølgen inden for månederne og dermed også årene.

Når man under disse omstændigheder stadigvæk har brug for og bruger måneden, skyldes det hovedsagelig, at ugen ikke går op i og begynder med året, og at ugerne derfor ikke kan nummereres og tælles indenfor årene.

Dertil kommer, at ugerne ikke tælles fra vor tidsregnings begyndelse, skønt man måske kunne have ventet det under hensyn til, at ugen i vide kredse tilskrives meget stor betydning.

Både Jøderne og Muhammedanernes nutidige tidsregning begynder med en Nymåne og er baseret på et månedssystem; følgelig skulle det være muligt at angive og nummerere tiden efter månederne lige fra tidsregningens begyndelse til vore dage. Muhammedanernes tidsregning begynder med Nymånen i den måned, da Muhammed flygtede fra Medina til Mekka, nærmere bestemt den 16. juli 622 efter vor tidsregnings begyndelse. Denne dag var en torsdag. Jødernes tidsregning begynder med Nymånen ved Verdens skabelse, efter vor tidsregning den 7. oktober 3761 før Kristi fødsel, klokken 23 timer 11 min. 20 sek. Ifølge det Gamle Testamente fandt Skabelsen sted på ugens 2. dag, altså en mandag. Det angivne tidspunkt, der repræsenterer en omkrivning til moderne form, viser, at det var en aften.

Araberne og Jøderne regnede imidlertid dagen fra solnedgang. Det skyldtes antagelig månedstidsregningen. Da måneden (og månedsåret) regnedes at begynde med »det tændte Ny«, dvs. på en aften lige efter solnedgang, var det naturligt også at lade dagen begynde på det tidspunkt.

Efter vor tidsregning begynder dagen først ved midnat og slutter ved midnat. Det indebærer, at Verdens Skabelse skete en søndag aften, altså på ugens første dag.

På dette grundlag skulle det være muligt at basere hele tidsregningen på nummererede uger, nummererede søndage, sabbather, gummaer eller hele uger.

Dette ville imidlertid kræve meget store tal. Men oldtidsfolkens talsystemer – lige bortset fra Babylonierne – var imidlertid yderst ufuldkomne og yderst upraktiske og uoverskuelige, og de var lidt egnede til at regne med. Dette har utvivlsomt bidraget til, at man har foretrukket at angive tiden i år, i stedet for måneder og uger, og det til trods for, at årenes begyndelsestidspunkter og længde varierede fra sted til sted, ja selv indenfor samme samfund.

Selv års-tidsregningen var tydeligt meget vanskelig at holde rede på og at give udtryk for. Just det har givet anledning til fremkomsten af talløse former for tidsregninger.

Eksempler på månedsår.

Det er naturligvis ikke muligt her at beskrive alle de mange slags måneder og månedsår, solår og solårsmåneder, der har været i brug, end ikke de af dem, der stadig er i brug. Kun enkelte, der har særlig betydning for vore dages tidsystemer, kan berøres her.

Muhammedanernes år omfatter 12 måne-måneder, eller rettere sagt 12 udjævnede og forud fastlagte borgerlige måne-måneder, som i det store og hele skifter regelmæssigt mellem 30 og 29 dage. Naturmånedernes gennemsnitlige længde er imidlertid 29,53 dage. Dette er der dog taget hensyn til ved en justering af systemet, et skuddags- eller skudårssystem.

Muhammedanernes år er ca. 11 dage kortere end det astronomiske solår. Følgelig forskydes Muhammedanernes år i forhold til klima-årstiderne. Men de følger til gengæld Månen, dens position og faser, så nogenlunde. Forskydningen beløber sig til et helt år i løbet af ca. 33 solår. Det samlede antal år, der er forløbet, siden Muhammedanerne indførte en ny tidsregning, er derfor ca. 3 pct. større end det antal år, der er forløbet efter vort tidsregningssystem.

Jøderne kalender er ligeledes baseret på regulerede naturmåneder, hver omfattende 30 eller 29 dage. Men deres års længde er varierende, endda stærkt varierende, ved, at der indskydes en ekstra måned i visse år, nemlig i 7 af årene i 19-års cyklus i en bestemt følge. Herved opnår man, at årenes begyndelsestidspunkter og længde kommer til at svinge omkring det astronomiske solår. Det samlede antal månedsår bliver da som regel lig antallet af solår, selv for lange perioder.

Oldtidens Grækere benyttede et system, der lignede Jøderne. – I virkeligheden er der et nøje slægtskab mellem Babylonierne, Grækernes og Jøderne kalendersystemer, selv om der er mange forskelle i detaljerne.

Romerne benyttede oprindelig et kalendersystem, der var baseret på naturmåneden. Dette år begyndte med forårs-måneden, marts, hvis navn refererede til guden Mars, som dengang var frugtbar-



I det gamle Ægypten havde man oprindelig en tidsregning, der var baseret på Månens faser og position. Men allerede for henved 5.000 år siden indførte man en tidsregning, der var baseret på solåret. Det skete muligvis, fordi man var nødt til at indrette hele tilværelsen efter ændringerne i Nilens vandstand.

Det officielle solår var imidlertid kun 365 dage. Dette år kom derved til at »sakke bagud« i forhold til det astronomiske solår, der er ca. ¼ dag længere. Forskydningen skete dog så langsomt, at man kunne indrette sig derefter.

Dette solår omfattede 12 måneder à 30 dage samt 5 ekstradage. Den første dag i hver måned var en officiel festdag.

De brede befolkning, der hverken kunne læse eller skrive, vedblev imidlertid at kikke efter Månen og at leve efter dens faser og stilling i forhold til Solen. Man festede ved Fuldmåne og Halvmåne.

Man havde altså en dobbelttidsregning.

Præsteeponomerne fandt efterhånden ud af, at 25 af de officielle solår, d.v.s. 9.125 dage, svarede næsten nøjagtigt til 309 gennemsnitsmåneder, sammenlagt med 9.124,8 dage.

Fotografiet viser en gammel ægyptisk kalender fra det 14. århundrede før Kristi fødsel, nu opbevaret i Carlsberg Glyptoteket. Den gælder for 25 år og viser dag for dag sammenhængen mellem den officielle måned og den måned, som folket regnede med. – Jævnfør vor tids kalendere, som viser sammenhængen mellem månedsdatoerne, ugerne og ugedagene samt Månens hovedfaser.

hedsguden. Bortset fra de 4 første måneder benævntes månederne efter deres nummerfølgetal lige til 10. måned. Den landbrugsmæssigt stille vinterperiode, som måtte omfatte snart to, snart tre naturmåneder, faldt lidt udenfor systemet og interessen. Senere tilføjedes januar og februar, januar vistnok først foran de 10 måneder og efter disse februar samt i visse år en ekstra måned, mercedonius. Senere ændredes rækkefølgen og årets begyndelsestidspunkt.

Tidsregnskabet lå helt i hænderne på præsterne, lige til omkring tre århundreder før Kristi fødsel. Månedens begyndelsestidspunkt, varighed og inddeling med fremhævelse af vigtige dage, meddeltes ved udråb, kaldninger. Deraf kommer ordet calendae, som refererede både til selve meddelelsen og den nye måneds antal dage og inddeling, og som desuden blev betegnelse for månedens første dage.

Månedens begyndelse, varighed og inddeling blev senere løsgjort lidt fra naturmåneden og lagt i en bestemt regelmæssig rytme. Men længden af året vedblev at være 354 eller 355 dage. Et astronomisk 12-måneders måneår er 354,4 dage, og et 13-måneders år er 29,53 dage længere.

Indskydelsen af ekstramånederne foretoges imidlertid ikke efter et forud fast-

lagt system og ej heller på basis af astronomiske beregninger eller iagttagelser. En af følgerne heraf var, at Romernes borgerlige og religiøse år blev forskudt overordentlig meget i forhold til solåret. Dette kan illustreres ved, at nytårsdagen i året 52 f. K. faldt på den dag, der efter vor tidsregning skulle være den 4. december, og at nytårsdagen i året 47 f. K. faldt på den dag, der efter det senere system skulle hedde den 14. oktober. Forskydningen var altså 51 dage i løbet af knap 5 solår. Dette stemmer med, at differencen mellem det romerske år og det astronomiske solår var $10\frac{1}{4}$ eller $11\frac{1}{4}$ dag.

For at bringe orden i alle disse uregelmæssigheder søgte Julius Cæsar råd hos den græske astronom Sosigenes i Alexandria.

Solårs-tidsregning.

I Ægypten havde man gennem årtusinder regnet med solår og solårsmåneder, skønt man oprindelig også dér havde regnet med måne-måneder. Overgangen til solårsregnskab skyldtes muligvis, at Ægyptens aktiviteter hang nøje sammen med Nilens vandstandsstigning, der begyndte omkring den 20. juli. Det ægyptiske solår regnedes til 365 dage og ind-

deltes i 12 måneder à 30 dage, som hver deltes i tre 10-dages perioder, samt fem ekstradage. I året 238 f.K. dekreteredes Ægyptens græske kong Ptolemæus III, at der skulle indføres 6 ekstradage ved årets slutning i hvert 4. år, som derved kom til at omfatte 366 dage. Men i praksis fortsatte man vistnok som hidtil.

Sosigenes foreslog Cæsar at gå over fra en måneds-årskalender til en solårskalender. Dette system blev indført fra og med år 45 før Kristi fødsel. Men det blev naturligvis som hidtil angivet ved det årstal, der refererede til Roms officielle grundlæggelse.

Man indførte dog ikke det ægyptiske månedssystem med 12 lige lange måneder og nogle ekstra dage til slut, men bevarede i princippet det romerske års måne-måneder excl. skudmåneden, mercedonius. Dog ændrede man dem noget, navnlig for at man kunne indordne dem i solåret.

Månedernes gennemsnitlængde måtte forøges. Da man hidtil stort set havde skiftet mellem 31 og 29 dage, excl. februar, behøvede man blot at ændre det til et skifte mellem 31 og 30 dage; februar, som i et 12-måneders måneår kun havde haft 23 dage, fik nu 29 dage. Hvert 4. år blev skuddagsår; skuddagene

januar som vintermåned, indføjedes i året 46 f. K. tre ekstramåneder, de to mellem november og december, den tredje ved årets slutning og kaldet mercedonius, som de ordinære indskudsmåneder hidtil. Dette år blev derved 90 dage længere end et normalt solår og kom til at omfatte 445 dage.

Der er grund til at tro, at den ved indskydelsen af de tre ekstramåneder følgende placering af nytårsdagen og dermed hele året, som aldrig havde ligget fast i forhold til det astronomiske solår, simpelthen beroede på tilføjelsen af tre hele ekstramåneder i det pågældende år og til at få det nye år til at begynde med en ny måned. Nymånetidspunktet kom ganske vist til at falde natten mellem 1. og 2. januar lidt efter midnat. Man har sikkert ikke haft tanker om, at der nepop skulle tilføjes 90 dage, men nok tre måneder. I de tider tog man det jo ikke så nøje med de enkelte dage, hvad allerede årssvingningerne og årsforskydningerne tidligere vidnede om. Man har øjensynlig ikke tilstræbt at få nytårsdagen placeret ved vintersolhverv og forårsjævndøgn ved 1. april. – Indføjelsen af tre hele måneder har bestemt årets placering lige til vore dage.

I årene efter 45 f.K. indføjedes der en skuddag i hvert 3. år i stedet for i årene efter 3 almindelige år. Dette førte i løbet af 36 år til 12 skuddage i stedet for 9. Augustus Cæsar korrigerede herfor ved at forordne udeladelse af 3 skuddage i årene lige før og efter Kristi fødsel.

Svarende til, at årets syvende, oprindelig femte, måned, quintilis, havde fået navnet juli efter Julius Cæsar, fik nu også årets ottende måned sit navn ændret, fra sextilis til august. Samtidig blev denne måned forlænget fra 30 til 31 dage, idet en dag blev taget fra februar, som traditionelt var abnormt kort. Dagsantallene for årets 4 måneder efter august ændredes fra 31 til 30 og 30 til 31.

Da solåret ikke er nøjagtigt 365 dage, indtraf der i tidens løb en glidning af den julianske kalenders borgerlige solår i forhold til det astronomiske solår.

For at afhjælpe dette forordnede pave Gregor XIII i året 1582, at 10 nærmere angivne datoer i en bestemt måned (men ikke ugedagene) skulle overspringes. Desuden dekretedtes det, at skuddagene derefter skulle bortfalde i de år, som er delelige med 100, men ikke med 400. Her-

ved forhindredes en fortsat glidning af det borgerlige år i forhold til solåret.

Denne ændrede kalender indførtes lidt føjedes til februar. Det er betegnende, at man, selv i vore dage, regner med den 24. februar som skuddagen, altså ikke den sidste dag i februar, d. 29. eller oprindelig d. 30. februar.

For at bringe året tilbage til sin gamle måned med marts som forårsmåned og efter lidt i alle lande, men dog først i vort århundrede i visse lande, såsom Rusland og Grækenland. I England indførtes den nye kalender således i 1752.

I året 525 eller deromkring udgav abbed Dionysius Exiguus i Rom en påskekalender, hvor påskefesterne var årsangivet i forhold til Mariæ Bebudelsesdag, hvormed år 1 indledtes, i stedet for at være baseret på årstal, der var regnet fra Roms grundlæggelse.

Man ved ikke, hvorfor Dionysius valgte netop det pågældende år som grundlag for hans kalender. Sikker er det i hvert fald, at Herodes da var død. Og Kristi fødsel eller Bebudelsen derom menes at måtte være sket fra 4 til 12 år tidligere. Det er betegnende, at den abessinske kristne kirkes og stats tidsregning, som er baseret på Kristi fødsel, har sit begyndelsestidspunkt 8 år tidligere.

I det 8. århundrede blev det almindeligt i Vesteuropa at angive årene efter Kristi fødsel eller efter 1. januar. Denne praksis blev indført af Karl den Store.

Dionysius havde sat årets begyndelsestidspunkt til den 25. marts. Jfr. Kristi fødsel, der følgelig indtraf den 25. december. Det må dog erindres, at dagene regnedes efter solnedgang blandt Jøderne og Grækerne.

Årenes begyndelsestidspunkt blev i Middelalderen og helt op til den nyeste tid regnet snart fra den 25. marts (NB: endda både regnet 9 måneder før og 3 måneder efter vort nytår), snart fra den 25. december, snart fra den 1. januar, foruden en række andre datoer, undertiden fra Påsken, der faldt på forskellige datoer.

Dette har givet anledning til en frygtelig forvirring i tidens løb og fra sted til sted. Men nu ligger året ensartet overalt.

Nye kalendersystemer.

I 1793 besluttede den franske republik at indføre et nyt kalendersystem, der regnedes at være begyndt med revolutionsdagen, den 22. september 1792, som desuden var efterårsjævndøgn.

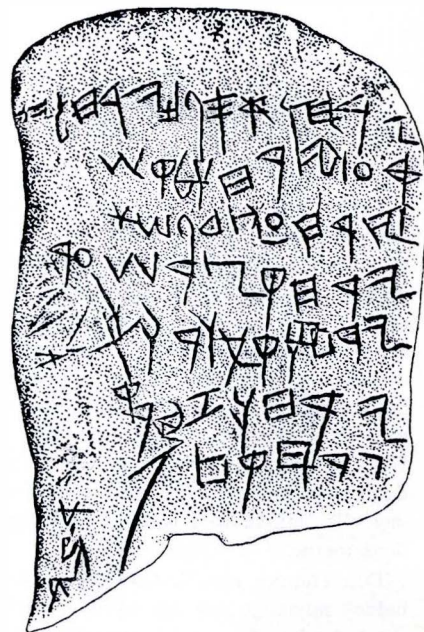
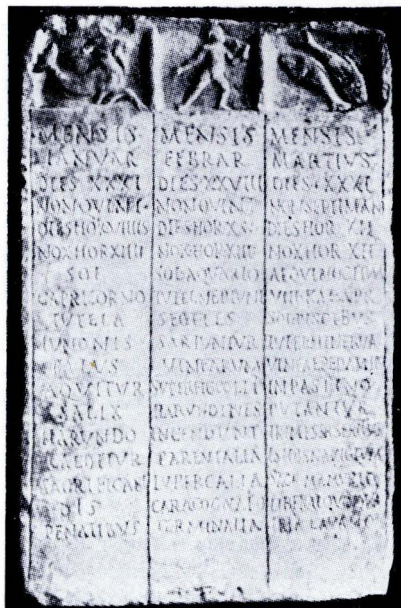


FIGURE 557—A farmer's calendar in Hebrew from Gezer, Palestine. c 900 B.C.

Denne oldromerske kalender på en stentavle blev sammen med tre andre fundet i året 1527 i paves samling af gamle sager, og den befinder sig nu på Nationalmuseet i Neapel. De fire tavler menes at have flankeret et alter på Palatinerhøjen i Rom.

Tavlen stammer fra det første århundrede efter Kr. Den repræsenterer månederne januar, februar og marts. Her står bl.a.: Februar måned, 28 dage. Nones (d.v.s. niendedagen før fuldmåne) på den 5. dag. Dagens længde 10 timer 45 minutter, nattens længde 13 timer 15 minutter. Solen i vandmandens tegn. Festdage (bl.a.) Terminalia.

Månens faser er antydet ved datoangivelsen for nones. Men den officielle måned har næppe på det tidspunkt og sted fulgt den astronomiske måned. Månederne har antagelig allerede da været indordnet under solåret. Men af respekt for traditionerne har man bevaret månedens vigtigste datobetegnelse.



Årene skulle herefter begynde med efterjævnisdøgn. Men da det nøjagtige efterårsjævnisdøgnstidspunkt varierer lidt og eventuelt kan ligge så nær midnat, at den nøjagtige angivelse afhænger af stedet og beregningerne, var årets begyndelsesdag og længde ikke så lige til at holde rede på. Et regelmæssigt system med en skuddag hvert 4. år, er enklere. Det medfører dog, at solhvervs- og jævndøgnstidspunkterne kan blive forskudt en dag eller måske to i forhold til kalenderdatoerne.

Den franske republiks kalender blev inddelt nøjagtigt som den gamle ægyptiske kalender, d.v.s. i 12 måneder à 30 dage, og med 5–6 ekstra dage, revolutionsfestdage, ved årets slutning. Månederne blev inddelt i »uger«, »dekader«, à 10 dage med nummerbetegnelser for de enkelte dage; den sidste af dekadens dage var ikke-arbejdsdag.

Dagene blev forøvrigt inddelt i 10 timer à 100 minutter à 100 sekunder.

Denne kalender kunne naturligvis ikke vinde indpas uden for Frankrig. Den blev heller aldrig populær i Frankrig. Derfor blev den opgivet, officielt pr. 1. januar 1806.

I løbet af det sidste århundrede er der fremkommet to forslag til kalenderreformer, som har vakt så meget røre, at Folkets Forbund omkring 1930 tog problemet om en eventuel kalenderreform op til behandling. Det bevirkede, at der indkom mangfoldige forslag. Men kun de to vandt gehør.

Disse to forslag ligner imidlertid hinanden overordentlig meget. Derfor kom de til at konkurrere. Først efter megen diskussion besluttede man at fremme det ene. Imidlertid var der så megen modstand, navnlig fra Jødernes side, mod ændring af de gamle systemer, at alle planer om forbedringer strandede.

Om begge forslag gælder det, at ugen søgtes synkroniseret med solåret.

En forudsætning herfor er, at en enkelt af årets dage, i skudår dog to dage, udelades af ugeringen.

Efter at ugen som en helt uforanderlig 7-dages periode var blevet efterlevet ikke blot i det religiøse, men også i det verdslige liv gennem årtusinder, ville det være en meget radikal ændring af tidsregningen, hvis man herefter skulle indordne ugen efter året.

På den anden side var ugen oprindeligt en del af måneden og dermed en del af året, månedsåret, som bl.a. Muhamme-

danerne og Jøderne stadig regner med, og som Babylonierne, Romerne og Grækerne brugte.

Ifølge det ene af de udvalgte konkurrerende forslag skulle året, eksklusiv den udeladte dag og den eventuelle skuddag, deles i 13 perioder, »måneder«, som hver for sig skulle deles i 4 underperioder, regelmæssige 7-dages uger.

Ifølge det andet forslag skulle året, eksklusiv den udeladte dag, først deles i 4 perioder, kvartaler, hver omfattende 91 dage, som hver skulle deles i 13 mindre perioder, regelmæssige 7-dages uger.

Slutresultatet blev altså det samme. Men rækkefølgen med hensyn til delingen med 13 og 4 er forskellige. Ugens 7-dages rytme fastholdtes i begge tilfælde inden for året.

Det førstnævnte delesystems år kan ikke halveres, tredeles, firedeles eller seksdeles, uden at man også deler visse af månederne, ja eventuelt dagene. Til gengæld kan dets måneder deles med 4 og 7. Det andet systems år kan deles i to eller fire dele, hele måneder. Til gengæld er dets måneder ulige lange, og de kan ikke hver for sig deles i uger, selv om kvartalet kan det.

Man har gjort gældende, at alle tre måneder i et kvartal får lige mange, nemlig 26, arbejdsdage, hvis alle kvartalerne regnes at begynde med søndag. Men dette forudsætter rigtignok, at kun søndagene er ikke-arbejdsdage. Og denne forudsætning kan ikke opretholdes i de forskellige trossamfund og de forskellige arbejdsgrupper.

Det er karakteristisk for begge kalendersystemer, at ugen er bevaret selv til brug i det verdslige liv. Dette er særlig påfaldende på baggrund af, at de, der fastholder ugen ivrigst, nemlig tilhængerne af en eller anden religion, bruger ugen på helt forskellig måde; de efterlever ugehelligdagene på forskellige ugedage, og de fastholder måne- eller månedsdatobestemte og solårsdatobestemte ekstra helligdage.

Hvor flere religionssamfund lever sammen i fælles samfund, fører det til mange komplikationer. Andre komplikationer følger af, at de dele af samfundene, som ikke lever og arbejder, hviler og rekreerer sig efter nogen religionsforskrifter og traditioner, nok indordner sig efter ugen, men rigtignok med snart 6, snart 5 og snart mellem 6 og 5 arbejdsdage, altså hele samt dele af hele arbejdsdage – som regel endda på for-

skellige måder for samfundets mange arbejdsgrupper.

Kan ugen og måneden opgives?

Man burde jo nok helt adskille de arbejdsmæssigt og de religionsmæssigt praktiserede tidssystemer. Men noget sådant er i strid med traditionerne alle vegne. Det kan måske synes at være håbløst at søge at røre ved ugen. Den må bevares uændret af hensyn til de mange forskellige religioner.

Men man kunne måske komme uden om ugen i nogen grad ved at indføre et særligt tidssystem til brug i det verdslige liv, analogt med ugen, men som et komplement til ugen, ikke som en erstatning af den.

I så fald får man imidlertid to tidssystemer. Spørgsmålet er da, om de kan benyttes sideordnet.

Hvorvidt dette kan lade sig gøre, vil afhænge af udformningen og brugen af det eventuelle ekstra tidssystem. Under alle omstændigheder kompliceres problemerne.

Men vi har faktisk allerede et verdsligt tidssystem ved siden af det religiøse, nemlig måneden. Denne bruges ganske vist ikke til at angive arbejdsdags-rekreationsdagsfordelingen.

Måneden – hvorved der her tænkes på solårsmåneden – kan i modsætning til ugen nok ændres, formodentlig da!

Den solårsbestemte måned kan endog helt opgives.

Principielt må måneden kunne erstattes med andre tidsmål, eftersom den ikke indgår i nogen religions forskrifter, lige bortset fra, at enkelte religiøse fester og dage med specielle levetforskrifter er henlagt til årsmånedsdatoer i stedet for ugedage og naturmåned-mærkedage.

Man kunne altså tænke sig et tidssystem, hvor man bevarer ugen og begrænser dennes anvendelse og supplerer den med et andet tidsmål, der kan være en forbedret måned.

En anden mulighed er at bevare ikke blot ugen, men også måneden, som en datoangiver, altså som en traditionsbestemt formalitet. Men i så fald må der i supplement til måneden indføres et tredie tidsmål, hvis hovedformål må være at angive retningslinier for rytmen af arbejdstid og rekreativitet, så vidt disse tider ikke er strengt bundet til de religiøse samfunds forskrifter.

(fortsættes)

Forureningsproblemerne

Det kniber på mange områder for os at tilpasse samfundet til den tekniske udvikling, blandt andet fordi den tekniske udvikling har forskellige utilsigtede – og uønskede bivirkninger. Blandt disse bivirkninger er den tiltagende forurening af vore omgivelser, som den stigende industrialisering giver anledning til. Dansk Ingeniørforening har afgivet betænkning om forureningsproblemerne. Der menes hermed ikke det almindelige skovsvineri, men den forurening, som vor teknik medfører i form af støj, luftforurening og forurening af vand.

Støjproblemerne er efterhånden ret omfattende, og de er også aktuelle, selvom man ikke bor lige op ad en flyveplads. Vi trives dårligt, støj kan gøre os irritable. Støj kan hindre samtale og ødelægge undervisning. Støj kan hindre os i at falde i søvn og kan medføre, at vi ikke sover så godt, som vi ville have gjort i rolige omgivelser. Støj på arbejdspladsen kan i værste fald være så udtalt, at høreevnen kan blive nedsat.

Dansk Ingeniørforening har forskellige konstruktive forslag til at imødegå støjproblemerne. Forslagene har blandt andet interesse i forbindelse med regeringens nye jordlovsforslag. Støj fra transport og visse former for industri har en sådan styrke og geografisk udbredelse, at ulemperne kun kan undgås ved en omhyggelig planlægning. Arealernes anvendelse må derfor fastlægges i store træk blandt andet under hensyn til imødegåelse af støjulemper, og der må træffes foranstaltninger til at nedsætte støjulemperne i beboelsesområder. Det foreslås blandt andet at overveje en revision af byplanloven, så vej- og bebyggelsesplanlægningen kan blive bedre tilrettelagt. Alle, der har prøvet at bo ved en støjende og benzinose hovedvej, vil være enige om, at noget må der gøres, hvad enten det nu er den ene eller den anden lov, der skal revideres.

Man kan som nævnt blive døv, hvis man udsættes for tilstrækkelig megen støj. Udvalget anbefaler derfor, at der indføres typogodkendelse i støjmæssig henseende af maskiner, der benyttes ved byggearbejder samt ved anlæg af gader og veje. Det vil rent praktisk blandt andet dreje sig om trykluftværktøj, kompressorer og bulldozere. Endvidere foreslås det, at der oprettes en vogn med instrumenter, der kan måle støjen på arbejdspladserne således, at støjforebyggende foranstaltninger kan blive iværksat i tide.

Udvalget har også interesseret sig for støjen i det almindelige boligbyggeri. Det er jo begrænset, hvor længe det er morsomt at følge med i naboernes privatliv – ikke mindst når man ved, at underholdningen er gensidig. De, der har prøvet at bo i højhus, kender fornøjelsen ved en aften at høre centrifugen i kælderen gå i gang, hvorefter alle husets 12 etager svinger, og børnene vågner etagevis. Udvalget mener, at det, man kalder den akustiske projektering, kan blive bedre. Det ønsker ansvaret for lyd-isolationen nedfældet i de kontraktlige aftaler om byggeforetagender. Det er i hvert fald ikke morsomt at bo i et

hus, der er bygget, så man får mistanke om, at både ingeniør og arkitekt må være døve og barnløse.

Udvalget mener, at bygherre og samfund ikke altid har de samme synspunkter vedrørende omfanget af de investeringer, der skal til for at sikre, at en virksomhed ikke giver anledning til forurening, der er til gene for samfundet. Der må derfor ad lovgivningens vej gives retningslinier for, hvorledes en virksomhed skal planlægges, udføres og drives for at fungere tilfredsstillende i forureningsmæssig henseende. Det er udvalgets opfattelse, at der savnes love og regulativer på støj- og luftforureningsområderne. Med hensyn til vandforureningen er problemet især, at det er vanskeligt at få overholdt de bestemmelser, vi allerede har, her er det kontrolforanstaltninger, der mangler.

Mogens Bille.



Flere og flere får længere ferie

— men hvor og hvordan?

Af overlæge, dr. med. Mogens Bille

Overlæge, dr. med. MOGENS BILLE peger i denne artikel på nogle højaktuelle ferie-problemer. Fagbevægelsen og regeringen sørger for mere fritid og længere ferier — men vi skal også have noget at holde de ferier i. Ikke mindst børnene. LO har lavet Folke-Ferie for 30 år siden — men er det nok? 1 dag? Om 10 år?

I marts fortalte arbejdsminister *Erling Dinesen* på LO's informationsmøde i Odense, at regeringen vil nedsætte et udvalg, der skal vurdere muligheden dels for at nedsætte den normale ugentlige arbejdstid, dels for at udvide den årlige ferie til 4 uger. Ferien kan tænkes udvidet enten samtidig med eller i stedet for en nedsættelse af den ugentlige arbejdstid. Der kan ikke ske principielle ændringer på disse arbejdsområder i den nuværende overenskomstperiode. Der kommer imidlertid den dag, hvor en ny

overenskomst skal forhandles, og i mellemtiden skal udvalget så undersøge de nævnte forholds sociale følger.

Det er selvfølgelig umuligt på forhånd at sige, hvilket resultat udvalget vil nå til, men tendensen i de sidste årtier har dog klart været, at den ugentlige arbejdstid afkortes, og at ferien øges. Det skulle være mærkeligt, om en sådan udvikling pludselig skulle standse i et samfund, der tiltagende industrialiseres og automatiseres. Det kan kun være et spørgsmål om tid, hvornår arbejdsugen afkortes, og ferien bliver længere. Begge forhold vil rejse nye problemer. Problemerne omkring den større fritid har nok været medvirkende til, at vi har fået kulturministerium. Vi bryder os ikke om direkte at blive sat i gang med noget i fritiden, men vi vil gerne have tilbud om forskellige former for aktiviteter. På samme måde vil vi gerne have tilbud om feriemuligheder, og rejsebureauerne ligger da heller ikke på den lade side.

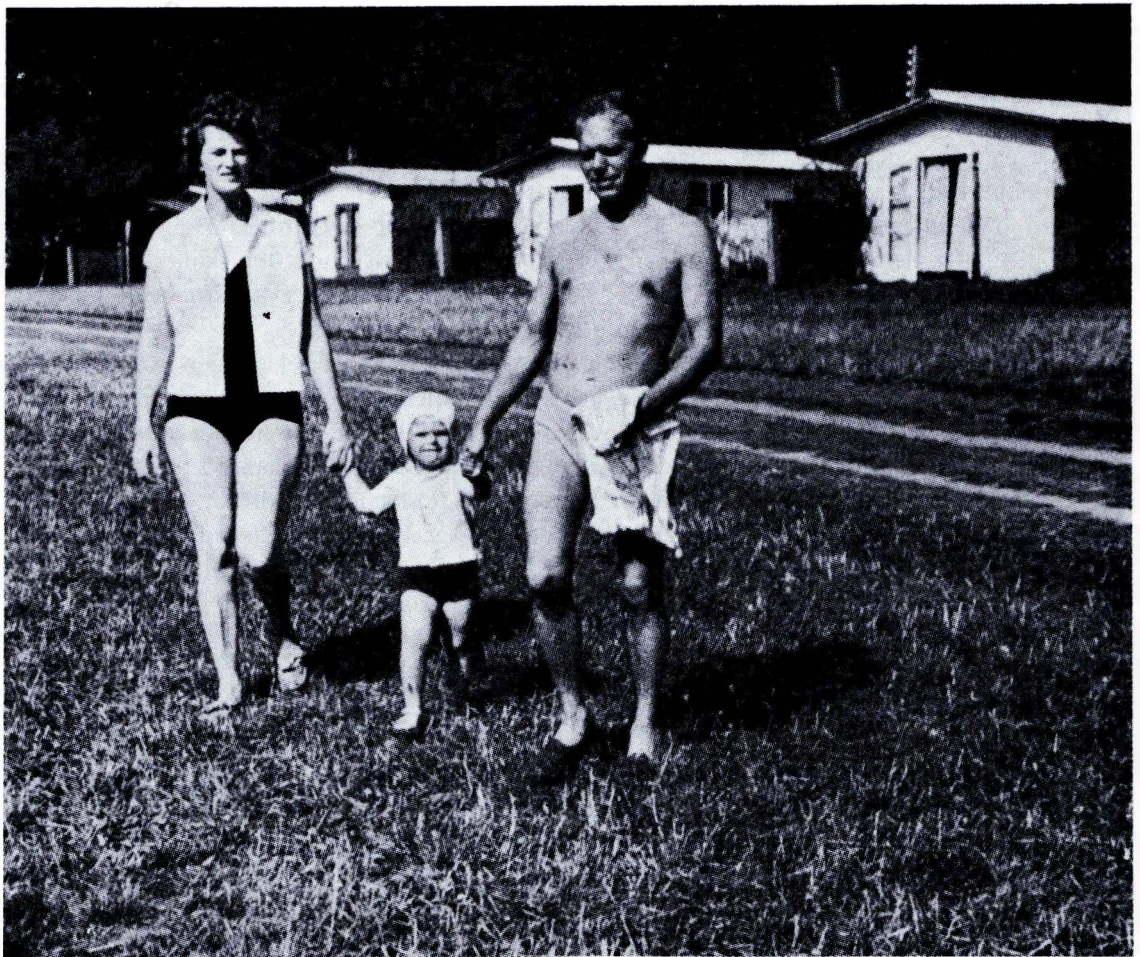
Nu er det ikke alle, der i ferien bryder sig om at tage til Mallorca. For det første

er det ikke alle, der har råd, og for det andet er der også familier, der har børn. Vi er her i huset en familie med 4 børn, og på et vist tidspunkt var der 2 af dem, der brugte ble. Når vi i de år tog fra Sjælland til Tåsinge på ferie, var vognen læsset med børnetøj og sager, som skulle vi køre tværs over et kontinent. Børn i 1-2 års alderen kan jo snavse sig til både på den ene og den anden måde på mindre tid, end man bruger til at pudse sine briller. Alle, der har prøvet i bil at rejse på ferie med børn, kender rutinen: potten under førersædet, gryden til blevask på sædet ved siden af, bagsædet fyldes op med mor, tøj, bamser og familiens øjeblikkelige husdyr. Vi skulle have brugt et af militærrets transportfly, om vi i de år skulle have været udenlands. Mange familier med små børn vil foretrække at holde ferie inden for landets grænser.

Landsplanudvalgets sekretariat har beregnet, at der i 1960 var 1½ million — og at der i 1980 vil være 2 millioner husstande. Over 80 pct. af husstandene vil i 1980 være byhusstande, for hvilke det



*Reserverne
til vinterens
mørketid
samles i
sommerens
strålende sol.*



må antages, at efterspørgslen efter sommerhuse er størst. Sekretariatet mener, at der i 1980 vil være indkomstmæssigt grundlag for, at hver 2. husstand vil eje et sommerhus. Det giver selvfølgelig i sig selv enorme planlægningsproblemer. Men der vil altså stadig være 4 af hver 5 husstande, der ikke har eget sommerhus at tage til i ferien.

Hvad har arbejderbevægelsen at byde på i denne situation, hvor det kan forudses, at ferierne bliver længere, men at ikke alle, der ønsker det, vil have økonomiske muligheder for i ferien at tage i eget sommerhus med børnene? Ja, der er jo Dansk Folke-Ferie. Da ferieloven trådte i kraft i 1938, blev denne lov straks fulgt op af arbejderorganisationerne. Efter et forudgående arbejde i et udvalg, nedsat af Socialdemokratisk Forbund og De samvirkende Fagforbund, blev der i 1938 stiftet et andelselskab DanskFolke-Ferie. Formålet var at skaffe muligheder for at udnytte det vundne feriegode på en sund og billig måde. Selskabets kapital var på 400.000 kroner, der var indskudt af fagforbundene. Det er *Johannes Sperling*, der var ildsjælen bag de kom-

mende års frodige aktivitet, hvis største indsats blev skabelsen af Folke-Feries feriebyer. Folke-Ferie har mødt forskellige alvorlige vanskeligheder. Under krigen blev feriebyerne brugt til indkvartering af soldater og flygtninge, og erstatningen efter krigen dækkede ikke de virkelige tab. Senere kom visse fejlinvesteringer på grund af manglende erfaringer, men gælden blev afviklet ved tilskud fra ferie-fonden og fagforbundene. Folke-Ferie har imidlertid i dag ikke kapital til det storstilede fremstød, der må være behov for.

Folke-Ferie fører udadtil en meget tilbagetrukket tilværelse uden at reklamere med sin tilstedeværelse. Alligevel er efterspørgslen efter en sommerplads i feriebyerne enorm. I de sidste år er udlejningen af Folke-Feries huse sket fra Idræts-huset i København. Der har været lodtrækning om ekspeditionens rækkefølge og derfor ingen grund til kødannelse. Alligevel er der hvert år en kø fra Idrætshusets hovedindgang og ned til Lægeforeningens boliger. Hertil kommer de mange hundrede breve fra provinsen.

Folke-Ferie kan slet ikke dække det nuværende behov for feriehus. Når der nu er planer om at udvide ferien, må det betyde, at der er brug for endnu flere feriehus. Det er en skam, hvis der ikke bliver gjort noget for, at disse feriehus bliver bygget, for det er især børnene, det vil gå ud over. I 1965 var der for eksempel i Gilbjerg strandhuse 5719 gæster, deraf 2343 børn. I Næstved strandhuse 3664 gæster, deraf 1660 børn. I Nykøbing Falster strandhuse 3961 gæster, deraf 1846 børn, o.s.v. Folke-Ferie giver mange børn en god ferie.

Hvad må konsekvensen af alt dette så blive? Det kan foreslås, at der bliver nedsat et udvalg med en sammensætning svarende til Folke-Ferie-udvalget i 1938, d.v.s. med repræsentanter for Socialdemokratiet, LO og Dansk Folke-Ferie. Udvalgets opgave skal være at undersøge berettigelsen af og mulighederne for at udbygge Dansk Folke-Ferie. samt eventuelt stille forslag om, hvorledes denne udbygning skal foregå. Med hensyn til finansieringsmulighederne er det vel ikke utænkeligt, at LO vil være velvilligt indstillet.

Ingen brug for køreplan

Mens vi her i Danmark kan have en fornemmelse af, at jernbanerne befinder sig i en afviklingsperiode, er forholdet et helt andet i Holland, hvor toget stadig er den populæreste form for transport, og hvor jernbanerne i årene efter krigen er gennemgået en blomstrende udvikling, der har gjort dem til noget enestående i verden.

Holland er et af de tættest befolkede lande i verden. På et område som tre fjerdedele af Danmarks lever 12 millioner mennesker. Dette forhold har bevirket, at jernbanenettet er blevet ret tæt. Under anden verdenskrig blev størstedelen af materiellet ødelagt. Den tyske værnemagt havde beslået det meste og meget blev ødelagt under de heftige bombardementer. Det blev nødvendigt at købe nyt, og derfor findes ingen gamle vogne og lokomotiver. Man har ikke som her haft problemer med gammelt materiel, der for længe siden skulle være udskiftet, men som i mangel af bevillinger har måttet fortsætte at fungere.

De hollandske jernbaner, Niederländische Eisenbahn er derfor meget moderne. En omfattende elektrificering har gjort, at det nu er muligt at rejse landet igennem på kryds og tværs med elektriske tog, der stille glider gennem landskabet, uden at genere omgivelserne med røg og larm.

For Hollænderen er en tur med toget da også noget, der ganske anderledes glider ind i dagliglivet end i noget andet land. Har man en morgen stået på en hollandsk banegård og det myldrende menneskehav af mennesker fra og til toget, forstår man, hvilken betydning toget har i dette land.

Det er i Holland meget almindeligt, at man arbejder i en anden by, end den man bor i. Hollænderne er stærkt lokalpatriotiske og flytter nødtigt fra hjemegnen. De forholdsvis korte afstande uden besværlige færgeoverfarter gør, at en togrejse ikke betragtes som andet end en sporekstur eller en tur med S-banen.

Stimulerende for denne rejseaktivitet er det dog først og fremmest tre forhold: Punktligheden, den billige pris og den enorme trafiktæthed. Forhold der vel nok har den allerstørste betydning for den rejsende.

De hollandske jernbaner er utrolig præcise. Forsinkelser kendes så at sige ikke. Den højtbesungne præcision hos de franske jernbaner kan ikke nær stå mål med den, man finder som togpasager i Holland. Man kan stille sit ur efter togene, og der er mange ud over landet, der gør det, og det må jo siges at være en stor betryggelse altid at vide, at man er fremme i rette tid. Det gælder ikke mindst de mange hollæn-

dere hver dag på vej fra og til et arbejdssted måske 100 kilometer borte.

Præcision er en behagelig ting, men gør jo, at ingen kan regne med, at toget jo nok er forsinket, hvis man er sent på færde. I Holland tager man det dog med sindsro, om et tog skulle smutte fra en. Der kommer snart et andet tog, for trafiktætheden er noget nær det fantastiske.

I Holland kan man roligt lade køreplanen blive hjemme. Ligesom S-banen går togene her efter faste minuttal. I mange områder, især i landets vestlige del går togene tre gange i timen i alle retninger. Fra Amsterdam til Dordrecht, en strækning på 100 kilometer, går togene tre gange i timen. Denne trafiktæthed, der svarer til den københavnske S-banes udbygges mere og mere.

I resten af landet er man heller ikke dårligt stillet. På størstedelen af de hollandske stationer kan man to gange i timen få forbindelse i enhver retning. I de lidt tyndere befolkede områder er der forbindelse til enhver station i landet en gang i timen. Mere end en time kan man således ikke blive udsat for at vente på en hollandsk station.

Det er tydeligt, at det hollandske jernbanesystem er i færd med at tage karakter af en eneste stor bybane. Som pariseren tager sin Metro for at nå frem til et andet kvarter i verdensbyen, tager hollænderen sin Eisenbahn for i løbet af ganske kort tid at kunne nå en anden kant af landet.

På trods af alle disse fordele, der udnyttes af så at sige hele befolkningen, også bilisterne, der i toget slapper af, er billetpriserne yderst rimelige, og for 75 kroner kan man om sommeren få et ottedages kort, gældende til hele landet. Mange turister benytter sig af det, men de hollandske jernbaner er først og fremmest hollænderens daglige transportmiddel.

Chris Parø.

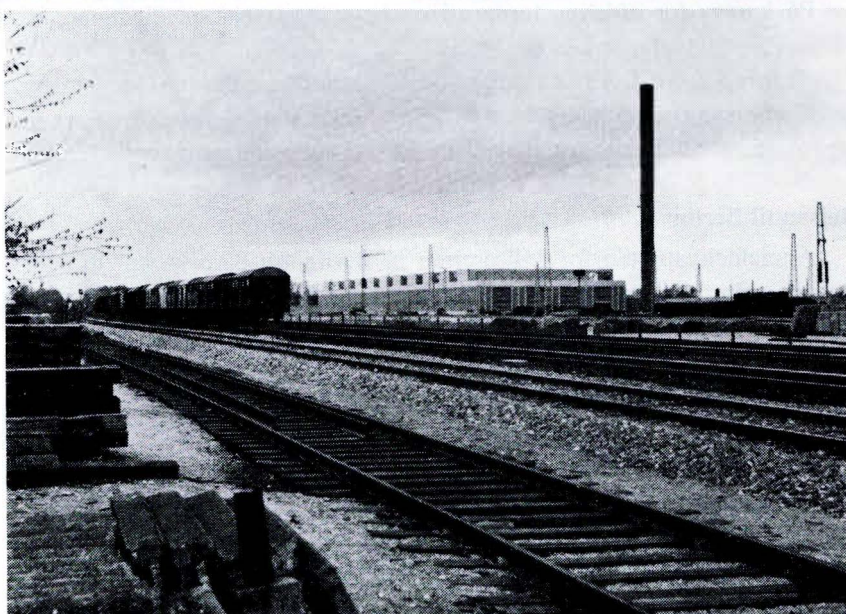
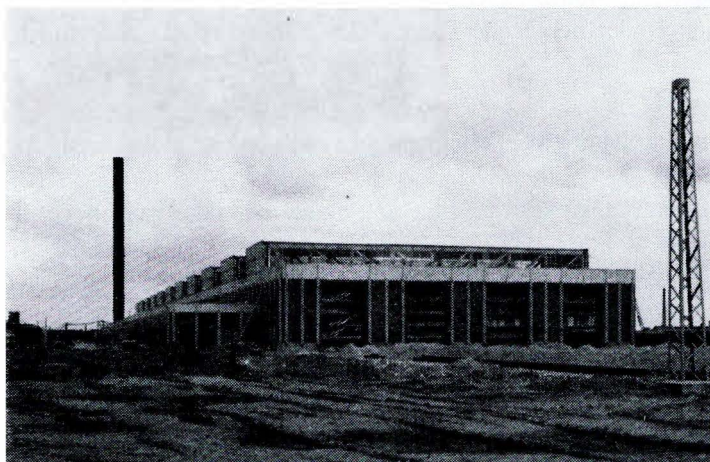
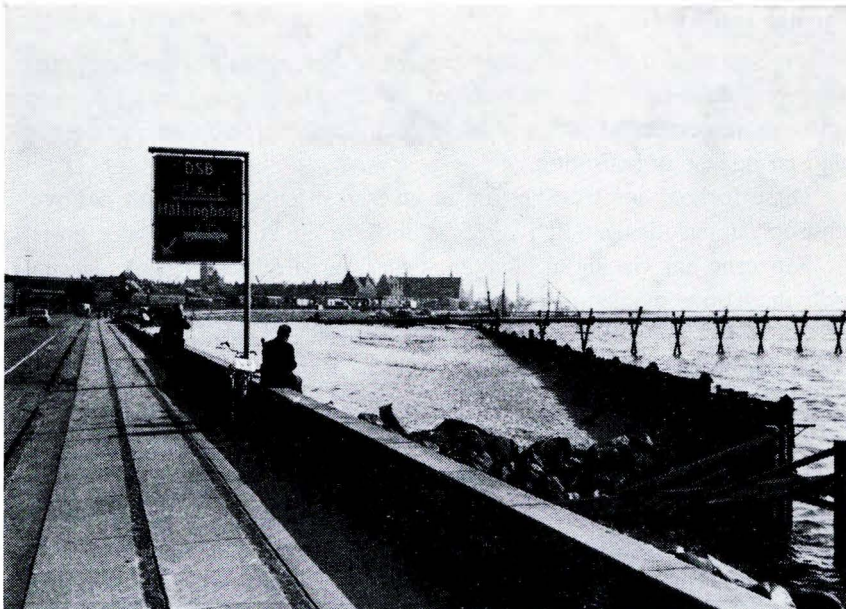


Nyt og gammelt

I Helsingør er man i fuld gang med at etablere hårdt tiltrængte opmarchpladser for biler til færgeoverfarten Helsingør-Helsingborg. Som billedet giver indtryk af er der tale om et stort opfyldningsarbejde.

Norges første hobbybane går fra Grovane til Beihølen udenfor Kristiansand. På en 4,7 km lang strækning findes jernbanebrø, skæring, dæmning, tunnel, sneoverdækning, og hele tiden følger banelegemet elven Otra med vandfald – indtil banen ender ved en kraftværksdam.

En af de største turistattraktioner på Sørlandet.



I Tåstrup er man langt fremme med første etape af det store S-togsdepot. Arbejdet omfatter remise og personalelokaler samt marketenderi. Senere kommer der store værkstedsbygninger.

Efterårets kursus

For nye medlemmer

Indførelsen af den nye uddannelsesordning har gjort, at den unge lokomotivmand ikke i samme omfang som tidligere i de første år er beskæftiget på arbejdspladsen, maskinen, sammen med en ældre kollega. Dette ned-sætter de unges mulighed for at blive delagtiggjort i de erfaringer, den ældre har høstet, med hensyn til arbejds-pladsen og vor organisation.

Disse forhold samt ønsket om at give en orientering om alt det nye, der møder en lokomotivmedhjælper, fik landsoplysningsudvalget til i 1965 at indføre en kursusform, der tager specielt sigte på disse medlemmer.

Kurserne har vist sig at blive en succes, og vi er derfor glade for atter, i dagene fra 2. til 4. oktober, at kunne indbyde 40 nye medlemmer til kursus på Feriehjemmet.

Hvad sker der?

Foreningens øverste ledelse, med formanden E. Greve Petersen i spidsen, vil fortælle om din fremtidige or-ganisation D.L.F.

Igennem et samarbejde med Generaldirektoratet er der åbnet mulighed for en orientering om din fremtidige arbejdsplads D.S.B., givet af administrationens ledende folk.

Landsoplysningsudvalgets medlemmer vil i foredragsform føre deltagerne igennem den labyrint af bestem-melser om lønning, tjenestemandforhold, sygefradagsregler o.l., som en lokomotivmand må være fortrolig med.

Der vil blive mulighed for at få besvaret spørgsmål, der måske allerede har meldt sig. Og endelig forventer vi, at den samme kammeratlige stemning, der har præget de foregående kurser, får lejlighed til at slå igennem.

Hvad koster det?

Intet. Landsoplysningsudvalget betaler ophold og forplejning på Feriehjemmet samt sørger for den fornødne tjenestefrihed.

For nye medlemmer, der ikke tidligere har deltaget i et kursus af denne art, skulle der ikke være noget at betænke sig på.

Hvorledes du kommer med?

Som nævnt er der plads til 40 deltagere, og tilmelding skal ske til Jørn Thillemann, Avedøregårdsvej 71, Hvidovre. Sidste frist er tirsdag den 22. august.

For tillidsmænd

På kursus for afdelingsformænd og hovedbestyrelsesmedlemmer, fra den 4. til 6. oktober, behandles emnet »Samarbejdsudvalgstanken og ideen«.

Et foredrag af LO's samarbejdsudvalgs-konsulent Bent Åkjær om baggrunden for oprettelsen af samarbejds-udvalgene samt mulighederne, der ligger heri, og et diskussionspanel med repræsentanter fra administration og organisation vil danne grundlaget for et efterfølgende gruppearbejde.

Rejsen til Berlin

Anmeldelsesfristen for fællesrejsen til Berlin fra 30. oktober til 3. november er nu sluttet med 30 deltagere. De anmeldte har modtaget besked fra landsoplysningsudvalget om modtagelsen af anmeldelsen og vil, som det fremgår heraf, snarest få tilsendt yderligere informationer.

Forbered det lokale oplysningsarbejde

Sommeren er nu ved at gå på hæld, hvorfor vi opfordrer de enkelte afdelinger til at gå igang med forbered-elserne til det lokale oplysningsarbejde. Det er indres i denne forbindelse om, at landsoplysningsudvalget fortsat står til rådighed med hjælp og vejledning, såfremt det måtte ønskes.

På landsoplysningsudvalgets vegne
Jørn Thillemann.

PERSONALIA

Ansæt som lokomotivmedhjælpere pr. 1.-9.-1967

Lokomotivmedhjælperaspiranterne:
S. Høyer, Gb, i Gb.
T. Husum, Gb, i Gb.
G. M. Brenøe, Gb, i Gb.
P. C. Quvang, Gb, i Gb.
E. Rasmussen (Knud), Ro, i Gb.
J. Rasmussen (Falster), Gb, i Gb.
H. Storm, Gb, i Gb.
E. T. Andersen, Gb, i Gb.
J. P. Andersen, Gb, i Gb.
F. G. Nielsen, Gb, i Gb.
B. E. Knudsen, Gb, i Gb.
K. Nissen, Gb, i Gb.
A. V. Christiansen, Ro, i Gb.
E. A. Jørgensen, Gb, i Gb.
K. L. Hansen, Hg, i Hg.

Afsked efter ansøgning pr. 30.-9.-1967

Lokomotivfører (12. lkl.):
H. P. H. Hansen, Kbhvn. L., gr. alder m.
pension.
K. G. L. Larsen, Nyborg H, gr. alder m.
pension.
Lokomotivfører (15. lkl.):
N. O. Frederiksen, Korsør, gr. alder m.
pension.
N. J. Rasmussen, Korsør, gr. alder m.
pension.

Forflyttet efter ansøgning pr. 1.-7.-1967

Lokomotivfører (15. lkl.):
C. Hansen (Greis) fra Næstved til Fredericia.

Dødsfald

Pens. lokomotivfører Hans Chr. Vilh.
Martinsen, Kbhvn. (12. lkl.) juni 1967.

Opmærksomhed frabedes

Evt. opmærksomhed ved mit jubilæum
frabedes venligst.

Ole Jelsing,
lokomotivfører, Nyborg.

Al opmærksomhed i anledning af mit
jubilæum frabedes venligst.

E. Mortensen,
lokomotivfører, Viborg.

Adressefortegnelsen

Enghave afdeling: Kassererens telefon-
nummer rettes til VE 7285.

Lanternen

»LANTERNEN« afholder skovtur den 9. september 1967. Vi mødes på Kh, hvor dansevognen venter på os for at køre ud i det blå, mødetid og afgang vil blive nærmere angivet ved opslag på depoterne. Når vi når til bestemmelsesstedet, er der dækket op til os med det helt store, usandsynlige kolde bord, der har alt, hvad hjertet kan begære; hertil serveres en øl og to snaps, og bagefter er der kaffe. Også her i »LANTERNEN« har vi mærket følgerne af momsens, men alligevel er det ikke de skyhøje deltagerpriser, der bliver forlangt. Prisen for at komme med bliver 35,00 kr. pr. deltager. Evt. restance skal være betalt for at kunne deltage i skovturen.

Tilmelding sker ved at skrive sig på deltagerlisterne, som bliver oplået på de respektive depoter eller på tlf. 94 90 68 eller BE 10216.

Det blev på sidste generalforsamling vedtaget, at indbetaling af kontingent til »LANTERNEN« skulle ske over giroen, og der vil nu være udsendt girokort til samtlige medlemmer, eller de vil komme i nær fremtid. Det henstilles til medlemmerne at sende kontingentet så hurtigt som muligt. Girokortene vil for fremtiden blive udsendt således, at indbetalingerne kan ske pr. 1. januar og 1. juli.

På bestyrelsens vegne
E. J. Svensson,
lokomotivfører.

Frimærkeklubben DSB

Efter mange års husly i Jernbaneskolens lokaler flytter vor snart 18 år gamle klub til marketenderiet på København H.

Vi starter sæsonen den 6. september, og da alle togveje fører til København, glæder vi os til at byde vore 185 medlemmer landet over velkommen, sammen med alle andie frimærkeinteresserede, i de nye og meget smukke lokaler.

Falder vejen forbi København, så mødes vi den 1. onsdag og 3. torsdag i måneden kl. 19,30 i marketenderiet, hvor vi hygger os med bytning, auktion o.m.a.

Derudover får vi masser af dubletter i cirkulation gennem hele sæsonen, og vi har dubletkredse fordelt over hele landet.

Vort kontingent er for storkøbenhavns vedkomne 20,00 kr., og for øvrige 16,00

kr. pr. år incl. abonnement på »Frimærkesamleren«, hvori klubbens meddelelser fremkommer.

Kom op til os som gæst, når vi har møde – vi glæder os til bekendtskabet!
f. Frimærkeklubben »DSB«,
John E. Larsen, Herlev.

International kongres

Federation Internationale des Sociétés Artistiques et Intellectuelles de Cheminots (F.I.S.A.I.C.)'s Filatelistafdeling, som nu omfatter 17 landes Filatelistklubber for jernbanepersonale, afholder den 4. internationale kongres i Århus i dagene 14.–18. september 1967 med deltagelse af 2 delegerede fra hvert land. Kongressen afholdes på Hotel Royal i Århus. I forbindelse med kongressen arrangeres et byttemøde med de delegerede på Hotel Royal fredag den 15. september kl. 14,30–17,00. Frimærkesamlere blandt jernbanepersonalet er hjertelig velkomne til at deltage i byttemødet. Selve kongressen afholdes lørdag den 16. september 1967 og indledes med tale af hr. distriktschef S. Haldbo, Århus.

I anledning af kongressen udsender D.J.I.F.'s Filatelistklub en særkuvert. Som motiv til kuverten er valgt statsbanernes nyeste lokomotiv litra MZ. Endvidere bliver der særstempel ved postkontoret Århus C på kongresdagen. Særstempelt vil også få lokomotiv litra MZ samt teksten: »Århus C 4. INTERNATIONALE KONGRES F.I.S.A.I.C. PHILATELIE 16.-9.-1967.« Særkuverten koster frankeret, særstempelt og adresse ret til indlandet og øvrige nordiske lande kr. 1,10 og til øvrige udland kr. 1,40.

Bestillinger kan afgives ved indbetaling af beløbet til postgirokonto nr. 5 56 79, Danske Jernbaners Idræts- og Fritidsforbunds Filatelistklub, Tousparken 27, Åbyhøj.

Endvidere vil bestillinger kunne indgives under vedlæggelse af beløbet til klubbens formand, trafikkontrollør S. A. Rothmann, Norddalsvej 17, Århus N, eller sekretæren, pens. Johs. Christoffersen, Rosenvangs Allé 20, Århus C. Sidste frist for modtagelse af bestillinger er den 1. september 1967.

På klubbens vegne
S. A. Rothmann.

DAMERNES DAG

Sommer-rapport

Se – hvis solen bliver ved i august, som den begyndte i juni og fortsatte i juli, er det nødvendigt, at De kigger Dem inderligt i spejlet med fuldt projektørlys på! Det skal ske om aftenen, hvis De vil vide sandheden om Deres teint. Efter en god lang nattesøvn gattes mange fine rynker ud, hvilket kan få Dem til at tro bedre om Deres hud, end den fortjener. De fine rynker bliver ikke ved med at forsvinde fra aften til morgen, og så er det tid at rykke frem med nærecreme og ansigtsmassage.

Det er nemmere at være på vagt i tide og ofre lidt ekstra fugtighedscreme på de udsatte steder, for det er fugtighed, huden trænger til efter den megen solbadning.

Nyd nu alligevel de stråler, der endnu måtte komme i sommer. Sol, lys og frisk luft er meget stimulerende, forudsat De selv sørger for tilførsel af fugtighed.

Kam til Deres hår

At købe kam til sit hår bør ikke volde uoverskuelige vanskeligheder, men derfor kan det da være rart at vide, at til kraftigt år skal der anvendes en kam med grove tænder og et godt mellemrum mellem disse, mens tætsiddende, fine tænder er ideelle til fint, tyndt hår. Endelig kan man i sæbehuse få en kam, hvis tænder slutter i en kugleformet dippetud. Den giver en blid frisering, der bliver værdsat af børn, men lad så børsten komme først til for at sikre, at håret ikke filtrer.

Nye skilte på gamle facader

Den 3. juli blev skæbnedato for mange små butikker i vort kvarter. Officielt blev momsens gjort til sydebuk herfor, men muligvis har den nogle steder blot været dråben, der fik bægeret til at flyde over.

I hvert fald har en købmand og to tobaksudsalg totalt opgivet ævred, og da vi efter ferien opsøgte vort lokale flæskesalsudsalg, var det i mellemtiden blevet ændret til et kinesisk foretagende med forårsruller på fade og løse ris i skåle, og bag disken befandt sig en interessant udseende herre med et bredt smil og skråtstillede øjne.

En kælderbutik, der gjorde det i spøg-

og-skæmt-artikler, var veget til fordel for lædervarer og marokkopuder, en bager var nu blevet til rejsebureau, og en grønt-handler var forsvundet til fordel for en butik med stereofoniske højtaleranlæg.

Til alt held var skomagere blevet ved sin læst, men han holdt rigtignok ferie på samme tid som de øvrige skomagere i nærmeste omegn, så der var ikke andet at gøre end at bevæge sig rundt på sine private, moms-frie fodsåler i et stykke tid.

Gensyn med fortiden

Sommeren giver heldigvis plads for en række repriser i biografteatrene, og danske film er gravet frem og kommet til ære og værdighed for en aften eller to. Det er absolut en aften værd at se en fint spillet film som »Ta' hvad du vil ha'«, der er tyve år gammel, hvilket er en høj alder i filmverdenen. Brede skuldre i både herre- og damefrakkerne gav en idé om, hvad det i hine tider ville sige at være skuldervatfabrikant, manglekantede turbanhatte med fremskudte »balkon«-skygger gav anledning til nogen undren, men de lange skrorter kunne ikke chokere. Man kunne måske blive helt begejstret for dem – træt efter en lang, lårkort sommer.

Kig ind i fremtiden

Farver og overfladeeffekter vil kappes om at tiltrække sig opmærksomheden i efterårsstofferne.

Violette toner bliver ved lidt endnu, nye er en varm kongeblå og en køligere kinablå. Til de mere stilfærdige sindelag findes vissengrøn, kaffebrun, blækblå og en douce kastaniebrun. Hvidt og gult er ikke med mere.

Mange stykfarvede stoffer vil møde hinanden i frakker og dragter, f.eks. ensfarvet kombineret med traditionel tern eller abstrakt mønster. Nyt er de stoftrykte ting, der findes i mange forskellige stoftyper.

Uldvarerne er tykke, bløde og ofte med luv. Det giver volumen, så vi må håbe på lange, slankende snit og lidt høje hæle.

Blandt kjolestofferne står jersey stærkt, både som dobbeltvævet og med påtrykt mønster. Den fine kvalitet er ret kostbar, men fuld af fordele i brug: den krøller ikke, holder facon og er slidstærk. Men den fintmaskede jersey kan stadig ikke forenes med skarpt kantede smykker, stråflettede tasker etc., og trådudtræk er vanskelige at redde.

Prikker i alle variationer bliver yndlingsmønsteret blandt nyhederne, dernæst kommer cirkler, guirlande-striber og regnbuestriber.

P.S. Der er strømper i alle modifarverne fra kardinalrød til vissengrøn. I fine, tynde crepe-kvaliteter. Kan De alligevel ikke forsone Dem med disse usædvanlige strømpefarver, må De glæde Dem over, at der også er nye nuancer i de diskrete brune og beige afskygninger.

Forsikringsagenturforeningen

Fra den 1. maj 1967 er *privatansvarsforsikringen* (både familieansvarsforsikringen og ansvarsforsikringen for enkelt person) blevet *forbedret*.

1. Den maksimale erstatning for forvoldte *tingskader* er forhøjet fra kr. 50.000 til *kr. 100.000*.
2. Dækningsområdet er udvidet til at omfatte rejser og midlertidigt ophold *uden* for Europa i indtil 2 måneder.

Foreningens bestyrelse har vedtaget, at disse forbedringer – skal være gældende for samtlige vore ansvarsforsikrede medlemmer – og indtil videre *uden præmieforhøjelse*

til trods for at andre selskaber forhøjer præmierne med fra 50–100 pct.

At *hundeanvarsforsikringen* også har fået udvidet tingskadeerstatningen til kr. 100.000 – ligeledes *uden præmieforhøjelse* – tilføjes for fuldstændighedens skyld.

»Der sker noget i Forsikringsagenturforeningen«.

Lad os minde om, at sommerhusforsikring, husbukke- og svampskadeforsikring, motorkøretøjsforsikring og meget andet tegnes bedst gennem vor egen forening. Tal med den lokale tillidsmand, eller skriv til os, om nærmere oplysninger.